



L'EXIGENCE AU SERVICE DE VOTRE CONSTRUCTION

Devenez propriétaire à partir de 790 €/mois*



Offrez-vous une maison avec 3 chambres et un garage pour 790 €/mois*

Contactez vos conseillers au 05 58 46 55 30

Agence MCA - Mont de Marsan 816-820 Av. Maréchal Foch

Retrouvez tous nos modèles sur : www.maisons-mca.fr



Budget primitif 2016, penser et agir différemment

PROJECTION Les dotations de l'État aux collectivités sont en chute libre. Avec 11 milliards de recettes en moins depuis 2014, les communes et intercommunalités peinent à bâtir leur budget. Hervé Bayard, chargé des finances et de la stratégie budgétaire nous présente celui de l'Agglo.



Avec une nouvelle baisse des dotations de l'État de près de 700 000 €, comment avez-vous construit le budget 2016 ?

Nous sommes dans un contexte compliqué où la baisse des dotations de l'État et la multiplication des normes et règles en tous genres nous obligent à penser et agir différemment. S'impose à nous de faire de choix. Le temps où nous pouvions presque tout faire, tout entreprendre, est révolu. Nos lignes directrices sont dès lors de trois ordres : Contenir nos charges de fonctionnement pour dégager suffisamment d'épargne afin de financer notre investissement. Nous avons l'obligation d'exploiter au maximum toutes les pistes d'économies. Tout ce qui n'est pas indispensable à la bonne marche de notre collectivité et à l'exercice plein et entier de ses missions est écarté.

"Maintenir notre capacité d'action pour assurer l'essor du territoire"

Pouvez-vous prendre un exemple ?

Avant tout, ces choix ont nécessité une connaissance parfaite des coûts de chaque service, de chaque opération. Un exemple: le désherbage - avec obligation de supprimer l'utilisation des pesticides - nous contraind à recourir à des méthodes bien plus coûteuses (eau bouillante, appareils à gaz...). Nous devons imaginer des périmètres et des interventions différenciées, sans baisse de qualité, ni moyen supplémentaire. Cela suppose d'acheter le strict nécessaire au meilleur prix (mieux définir les besoins, regrouper les marchés...).

Vos autres objectifs ?

Il nous faut maintenir un niveau d'investissement suffisant dont dépend le devenir de notre territoire. Aménager les espaces publics (place Saint-Roch) ou naturels (le parc naturel urbain), moderniser nos écoles (Programme de développement du numérique), impulser du développement économique (La Fabrik, voir p. 4 & 5), construire de nouveaux axes routiers (prolongement du bd Nord) participent à l'attractivité de notre bassin de vie et préparent l'avenir. En sachant que tous ces travaux créent de la richesse et des emplois dans les entreprises locales. Notre dernier objectif est de ne pas recourir de façon excessive et systématique à l'emprunt ou aux impôts locaux. Nous avons dû, cette année, procéder à un réajustement de nos recettes en usant de façon modérée du levier fiscal (entre 1 et 3 euros par ménage et par mois).

En matière d'endettement, nous nous sommes fixé des objectifs qui n'obèrent pas l'avenir, car notre dette génère des frais financiers qui alourdissent nos charges de fonctionnement que nous essayons de contenir. Vous l'avez compris: l'équation que nous avons à résoudre est complexe, mais l'implication des élus et fonctionnaires permet de faire face, de trouver les bonnes solutions et de faire les bons choix. La gestion d'un budget tel que celui de l'agglomération est un travail au quotidien mais qui s'inscrit dans la durée. Nous ne pouvons prendre des décisions aujourd'hui sans regarder les effets sur le long terme. C'est pourquoi nous nous sommes fixés des objectifs jusqu'en 2020 en matière d'épargne et d'endettement. Notre but est de maintenir notre capacité d'action pour continuer à assurer l'essor de notre territoire.

Comment l'Agglo finance-t-elle son budget ?

✖ **Les contributions de l'État: 5 M€**
L'État verse à l'agglomération une dotation globale de fonctionnement ainsi que des aides et compensations.

✖ **Les impôts et taxes: 30 M€**
dont 7 M€ de contribution économique territoriale payée par les entreprises de Mont de Marsan Agglo.

✖ **Le versement transports: 2,8 M€**
(exclusivement affecté au réseau de transports). Payé par les entreprises et les collectivités de plus de 9 salariés. Permet de développer le transport public.

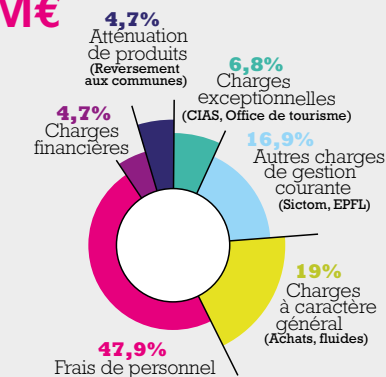
✖ **Les partenaires: 3 M€**
L'Agglo sollicite des subventions auprès de différents partenaires pour certaines de ses actions: Région, Département, Union Européenne...

✖ **Les produits d'exploitation: 4,7 M€**
Abonnements à la saison culturelle, fourrière, cantines, centres de loisirs

✖ **L'emprunt: 8,8 M€**
Vient en complément des ressources propres de l'Agglomération pour le financement d'investissements lourds et de grands chantiers.

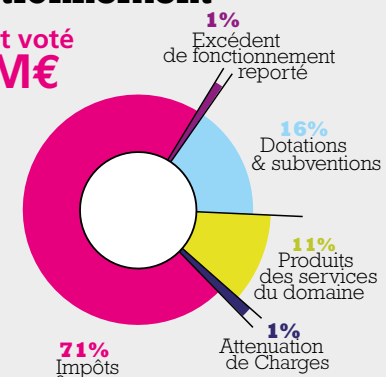
Dépenses de fonctionnement

Budget voté 40 M€



Recettes de fonctionnement

Budget voté 40 M€



Budgets annexes

✖ **Transports 3,4 M€**
Réseau Tma, entretien abris-bus

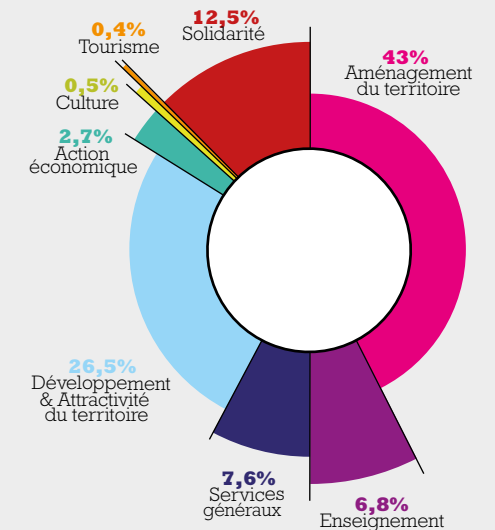
✖ **Logement 1,4 M€**
Gestion, entretien et travaux des logements (hors programme de rénovation OPAH/RU, PIG)

✖ **Zones d'activités 7,4 M€**
Acquisitions et aménagements: nouvelles zones, réalisation de la pépinière d'entreprises La Fabrik

Dépenses d'équipement (Travaux) 11,5 M€

Somme dépensée par habitant en investissement 203 € (prévue en 2016)

Dépenses d'équipement (travaux) 11,5 M€



✖ **Développement et attractivité du territoire 3M€**

- Acquisitions foncières et travaux Boulevard Nord
- Fin travaux gare multimodale
- Soutien au Biome
- Parc Naturel Urbain: Site de Castets (cf. p.8 & 9) + Passe à poissons sur cascade de la Douze

✖ **Action économique 300 000 €**

- Participation à l'École de supérieure de Design
- Parc technologique
- Étude cybersécurité

✖ **Aménagements du territoire 4,9M€**

- Travaux d'accessibilité (PGD), déplacement
- Pistes cyclables
- Aménagement de bourg
- Programme de travaux annuel de voirie
- Acquisitions foncières

✖ **Solidarité 1,4M€**

- Aides en direction du parc locatif privé et social à travers les participations aux charges foncières, OPAH-RU, PIG

✖ **Culture 54 000 €**

- Équipements scéniques (Pôle culturel)

✖ **Tourisme 233 000 M€**

- Aménagement Office de tourisme

✖ **Services généraux 900 000 M€**

- Fonds de concours aux communes
- Équipement en matériel de voirie
- Mobilier et informatique des services
- Aménagement du Pôle technique
- Entretien divers du patrimoine

✖ **Enseignement 800 000 M€**

- Travaux et équipements numériques des écoles